



FANAP
A Faculdade

Faculdade Nossa Senhora Aparecida

www.fanap.br | (62) 3277-1000

CURSO DE CIÊNCIAS CONTÁBEIS TRABALHO DE CONCLUSÃO DE CURSO

IMPLANTAÇÃO DO ESOCIAL NO ESCRITÓRIO DE CONTABILIDADE

Aluno: Vanessa Camargo de Souza

Aparecida de Goiânia

2020

**FACULDADE NOSSA SENHORA APARECIDA
CURSO DE CIÊNCIAS CONTÁBEIS
TRABALHO DE CONCLUSÃO DE CURSO**

**IMPLANTAÇÃO DO ESOCIAL NO
ESCRITÓRIO DE CONTABILIDADE**

Artigo apresentado em cumprimento às exigências para término do Curso de Ciências Contábeis

Aparecida de Goiânia

2020

**FACULDADE NOSSA SENHORA APARECIDA
CURSO DE CIÊNCIAS CONTÁBEIS
TRABALHO DE CONCLUSÃO DE CURSO**

Vanessa Camargo de Souza

**IMPLANTAÇÃO DO ESOCIAL NO
ESCRITÓRIO DE CONTABILIDADE**

Artigo apresentado em cumprimento às
exigências para término do Curso de Ciências
Contábeis _____

Avaliado em _____ / _____ / _____

Professor- Orientador

Professor Examinador

Aparecida de Goiânia
2020

RESUMO

Este trabalho tem como objetivo apresentar como e feito a implantação do eSocial. Demonstrar os seus objetivos e conceitos gerais, e atestar como são as etapas para a sua implantação, informando como pode ser feita o manuseio desta ferramenta de modo que possa facilitar os profissionais da área contábil. A metodologia aplicada foi à pesquisa bibliográfica com dados retirados de sites, revistas, jornais, livros e também consultas em documentos legais como leis, decretos, regras e normas. Com todos os dados coletados por meio da pesquisa utilizada, concluímos que o eSocial, veio para auxiliar nos envios de informações trabalhistas, previdenciárias e fiscais, e a sua chegada trouxe muitas mudanças principalmente para os profissionais que atuam no departamento pessoal, dificultando a sua implantação, é possível verificar que é de grande importância a qualificação dos mesmos com sistema e investimentos em novas tecnologias, para que a implantação do eSocial possa obter ótimos resultados.

Palavras-chave: eSocial – SPED- Profissional Contábil.

ABSTRACT

This work aims to present how eSocial is implemented. Demonstrating its objectives and general concepts, and attesting how the steps for its implementation are, informing how the use of this tool can be made so that it can facilitate professionals in the accounting area. The methodology used was bibliographic research with data taken from websites, magazines, newspapers, books and also consultations on legal documents such as laws, decrees, rules and norms. With all the data collected through the used research, we concluded that eSocial, came to assist in sending labor, social security and tax information, and its arrival brought a lot of changes mainly to the professionals working in the personal department, making it difficult to implement it. , it is possible to verify that it is of great importance the qualification of the same with system and investments in new technologies, so that the implantation of eSocial can obtain great results.

Keywords: eSocial-SPED- Accounting Professional.

1. INTRODUÇÃO

Com o passar dos anos a tecnologia foi ficando cada vez, mas moderna assim trazendo diversas mudanças na contabilidade, mas também muitos benefícios é um deles foi o aperfeiçoamento nos sistemas desenvolvidos, hoje utilizado nos escritórios de contabilidade.

O sistema de informação contábil é definido por fornecer informações das entradas, saídas e dos seus mecanismos, buscando auxiliar nos seus objetivos, trazendo informações importantes nos processos decisórios das empresas.

Para os profissionais da área contábil, a tecnologia trouxe bastantes mudanças principalmente aos que atuam no departamento de pessoal. Com tudo surgiu a obrigatoriedade dos envios das obrigações previdenciárias, trabalhistas e fiscais. Sendo assim as obrigações passarão a ser envidas pelo Sistema Público de Escrituração Digital (SPED) e o Sistema de Escrituração Digital das Obrigações Fiscais (esocial).

O SPED foi criado com o intuito de unificar a coleta de informações contábil e fiscal. Sendo uma ferramenta que possibilita aos seus usuários, enviar os arquivos digitais das escriturações de modo a diminuir evasão fiscal é tratando com que as informações podem coincidi com as das organizações fiscalizadoras.

O eSocial é um sistema que passa a informar ao Governo sobre o envio de informações dos trabalhadores com vínculos trabalhistas envio de contribuições previdenciárias, admissões e demissões, folhas de pagamento, comunicações de acidente de trabalho, entre outras informações trabalhistas.

Com a chegada do eSocial surgiu muitas dificuldades de como executar a sua implantação, a forma de como será feito o envio das informações e o cumprimento dos prazos, o presente trabalho terá como objetivo de responder como é feito a implantação do eSocial? O questionamento veio através de atuações de profissionais o departamento pessoal de um escritório de contabilidade, vendo o quanto os profissionais da área tinham dificuldades na sua execução.

Sendo uma pesquisa que demonstra muita relevância, o eSocial é uma ferramenta muito nova e os profissionais da área contábil estão um pouco inseguros com a sua chegada e decorrente disto veio a ideia de demonstrar com e feita a implantação do eSocial.

2. FUNDAMENTAÇÃO TEÓRICA

Neste tópico, serão apresentados o Sistema de informação contábil, Sistema Público de Escrituração Digital (SPED) e o Sistema de Escrituração Digital das Obrigações Fiscais, Previdenciárias e Trabalhistas (eSocial).

2.1 Sistema de informação contábil

O sistema de informação contábil é definido como um sistema que fornece informações de entradas, saídas e os seus mecanismos de processos. Assim obtendo veracidade nos relatórios, demonstrando aos seus usuários a contabilização da entidade, visando permitir os bens, direitos e as obrigações da empresa.

Podemos dizer que a contabilidade nasceu com o sistema de informação, mesmo que isso não tenha ficado claro nos primórdios da evolução da ciência contábil (Padoveza, 2010).

2.2 Sistemas Públicos de Escrituração Digital (SPED)

O SPED fiscal também conhecido como Escrituração Fiscal Digital (EFD), e um arquivo digital que constituído por documentos fiscais. Tendo como envio mensal a apuração dos Impostos Sobre os Produtos Industrializados (IPI) e Imposto Sobre Circulação de Mercadorias e Prestação De Serviços (ICMS). O seu objetivo e interagir com o físico e identificar atos ilícitos tributários de acordo com o SPED (2016) tem como objetivos:

[...] Promover à integração dos fiscos, mediante a padronização e compartilhamento das informações contábeis e fiscais, respeitadas as restrições legais;
Racionalizar e uniformizar as obrigações acessórias para os contribuintes, com o estabelecimento de transmissão única de distintas obrigações acessórias de diferentes órgãos fiscalizadores;
Tornar mais célere a identificação de ilícitos tributários, com a melhoria do controle dos processos, a rapidez no acesso às informações e a fiscalização mais efetiva das operações com o cruzamento de dados e auditoria eletrônica SPED (2016).

O SPED trouxe esses objetivos, com o intuito de implantar esta ferramenta para possibilitar as empresas a fazerem as transmissões das obrigações de modo rápido, atendendo a demanda, diminuindo os riscos e trazendo a melhor forma de enviar as suas obrigações.

O Sistema Público de Escrituração Digital, atualmente, está composto por módulos, e seu universo de atuação que se divide conforme (SPED, 2016):

- CT-e - Conhecimento de Transporte Eletrônico;
- ECD - Escrituração Contábil Digital;
- ECF - Escrituração Contábil Fiscal;
- EFD Contribuições - Escrituração Fiscal Digital - Contribuições;
- EFD ICMS IPI - Escrituração Fiscal Digital, Imposto sobre Circulação de Mercadorias e Serviços (ICMS), Imposta sobre Produtos Industrializados (IPI);
- EFD Reinf - Escrituração Fiscal Digital das Retenções e Informações da Contribuição Previdenciária Substituída;
- e-Financeira;
- eSocial;
- MDF-e - Manifesto Eletrônico de Documentos Fiscais;
- NFC-e - Nota Fiscal de Consumidor Eletrônica;
- NF-e - Nota Fiscal Eletrônica;
- NFS-e - Nota Fiscal de Serviços Eletrônica.

Todavia, o SPED resulta em um conjunto de soluções tecnológicas, adotado para substituição de informações e procedimentos antes manuais. O mesmo requer habilidades básicas quanto à informatização, estruturas do sistema e conhecimento dentro da contabilidade tributária, normas e procedimentos que regem o projeto (SALES; PINTO, 2017).

O SPED em si, é uma ferramenta que traz a substituição das informações manuais, transformado-as em modo digital, proporcionando ao físico uma melhor forma de envio das suas obrigações.

2.3 Escriturações Digitais das Obrigações Fiscais, Previdenciárias e trabalhista (eSocial).

O eSocial foi criado pelo governo, sendo uma ferramenta capaz de enviar todas as obrigações acessórias relacionada na área trabalhista em apenas único envio, com o intuito de cruzar todas as informações com os órgãos do governo.

O eSocial de acordo com o Decreto nº 8.373, de 11 de dezembro de 2014, que tem por objetivo desenvolver um sistema de coleta de informações trabalhistas, previdenciárias e tributárias, armazenando-as em um Ambiente Nacional Virtual, a fim de possibilitar aos órgãos participantes do projeto, na medida da pertinência temática de cada um, a utilização de tais informações.

O eSocial, criando o Comitê Diretivo do eSocial, composto pelos Secretários-Executivos do Ministério da Fazenda, da Previdência Social, do Trabalho e Emprego e da Secretaria da Micro e Pequena Empresa da Presidência da República. O Comitê Gestor do eSocial, composto por representantes do Ministério do Trabalho e Emprego, Ministério da Previdência Social, Secretaria da Receita Federal do Brasil, Instituto Nacional do Seguro Social – INSS e Conselho Curador do FGTS, representado pela Caixa Econômica Federal, na qualidade de agente operador do FGTS (MGP CONSULTORIA, 2019).

O eSocial é composto por dois comitês, que são eles o Comitê Gestor e o Comitê Diretivo, que é representando por diversos órgãos governamentais, com o modo de apresentarem os prazos máximos para a entrega das informações e auxiliar no compartilhamento dela.

Ao Comitê Diretivo compete o exercício da coordenação do eSocial pelo período de 1 ano, envolvendo a fixação do prazo máximo para implantação do eSocial; o estabelecimento e acompanhamento das diretrizes gerais e políticas referentes ao eSocial; a propositura do orçamento e acompanhamento da execução das ações referentes ao eSocial e das integrações dele decorrentes; a propositura das ações e parcerias para comunicação, divulgação e aperfeiçoamento do eSocial entre os empregadores e empregados; a propositura de ajustes nos processos de trabalhos dos órgãos, visando à melhoria da qualidade da informação e dos serviços prestados à sociedade (MGP CONSULTORIA, 2019).

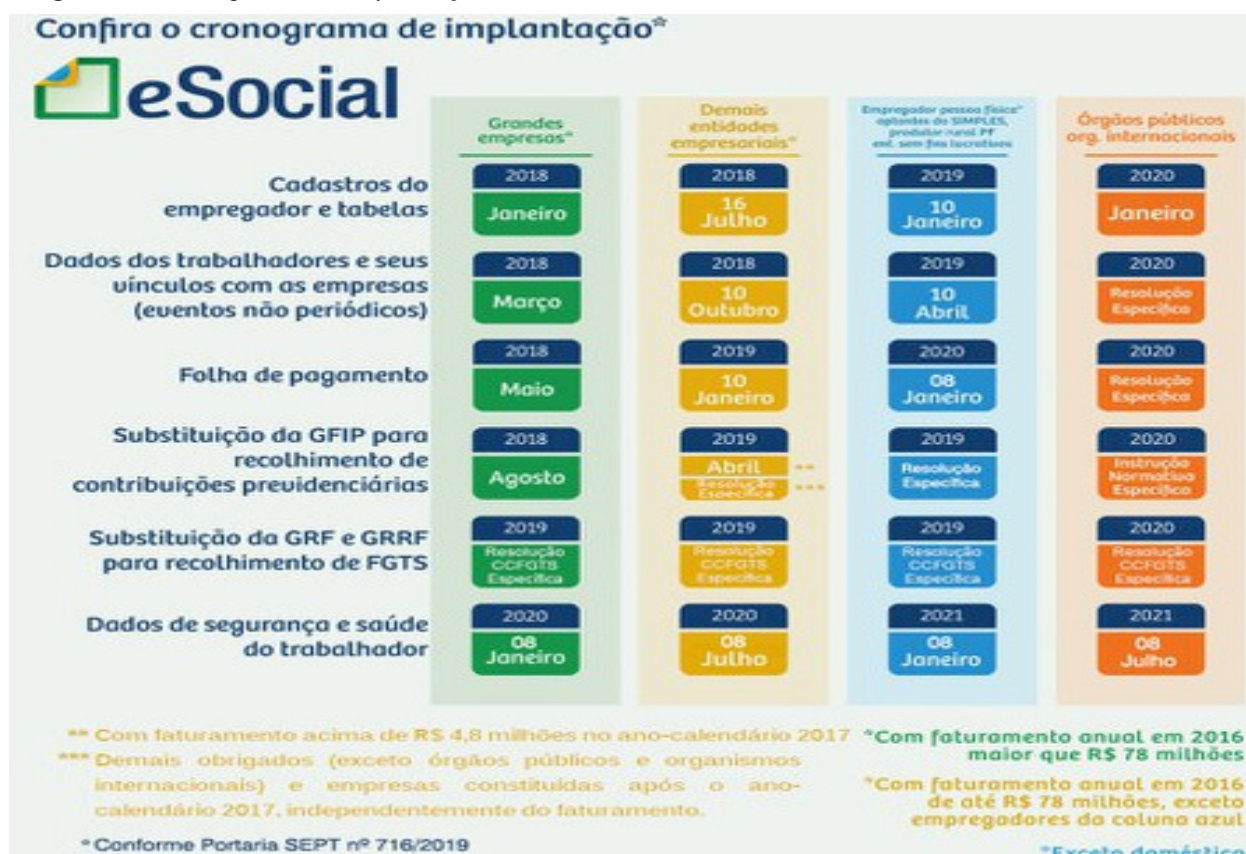
Criado com o intuito de estabelecer os prazos para o envio das informações, este o comitê tem como objetivo propor a implantação do sistema de forma mais eficaz, trazendo melhor preparo para os empregadores. Para que todas as informações possam ser enviadas de forma correta para que não ocorra erros nos envios.

O Comitê Diretivo definiu os prazos para os envios das informações da seguinte forma:

Segundo Brasil (2016, **apud ECECON, 2018, p. 5**) [...] a partir de 1º de janeiro de 2018, para empregadores e contribuintes com faturamento no ano de 2016 acima de R\$ 78.000,00(setenta e oito milhões de reais) e a partir de 1º de julho de 2018, para os demais empregadores e contribuintes, onde os mesmos ficam dispensados de prestar informações dos eventos relativos a saúde e segurança do trabalhador (SST) nos seis primeiros meses após adata de início da obrigatoriedade.

De acordo com a Resolução CDES nº 05 o cronograma da implantação do eSocial passou a ser conforme a Figura 1 apresentado:

Figura 1 - Cronograma de implantação do eSocial



Fonte: ESOCIAL (2019)

Este comitê foi desenvolvido para as divulgações nas mudanças do ambiente do eSocial, auxiliando os empregadores na utilização do sistema, informando as mudanças que tiver.

De acordo com o Manual de orientação do eSocial (2019) A substituição das informações que são prestadas aos órgãos integrantes do Comitê Gestor do eSocial em outras declarações e formulários pelas informações do eSocial, definida no § 1º do art. 2º do Decreto nº 8.373, de 11 de dezembro de 2014, se dará com base na regulamentação de cada órgão, conforme competência legal para exigência dessas obrigações.

O Comitê Gestor terá que substituir diversas obrigações acessórias, por meio de normativa e a substituição devida ser feita por cada órgão que faz parte do comitê, e tendo um prazo estimado. A substituição será feita pela unificação das obrigações e deverão ser enviadas em somente uma plataforma, sendo assim simplificadas ao todo 15 obrigações acessórias que são elas:

- GFIP – Guia de Recolhimento do FGTS e de Informações à Previdência Social;

- CAGED - Cadastro Geral de Empregados e Desempregados para controlar as admissões e demissões de empregados sob o regime da CLT;
- RAIS - Relação Anual de Informações Sociais;
- LRE - Livro de Registro de Empregados;
- CAT - Comunicação de Acidente de Trabalho;
- CD - Comunicação de Dispensa;
- CTPS - Carteira de Trabalho e Previdência Social;
- PPP - Perfil Profissiográfico Previdenciário;
- DIRF - Declaração do Imposto de Renda Retido na Fonte;
- DCTF - Declaração de Débitos e Créditos Tributários Federais;
- QHT - Quadro de Horário de Trabalho;
- MANAD - Manual Normativo de Arquivos Digitais;
- Folha de pagamento;
- GRF - Guia de Recolhimento do FGTS;
- GPS - Guia da Previdência Social.

Como já foi destacado, o eSocial Empresas é resultado de um trabalho coletivo que reúne representantes de órgãos governamentais e das principais categorias econômicas do país. Esse formato foi organizado com o objetivo de disponibilizar uma plataforma de serviço simplificada, desburocratizada e adequada à realidade do setor empresarial brasileiro (ESOCIAL, 2017).

A FIESP (2013, apud ECECON, 2018, p.6) destaca que não será apenas o setor de recursos humanos das organizações que sofrerá com o impacto do eSocial. Todos os departamentos terão necessidade de promover investimentos tanto para a adequação de seus sistemas atuais, como para geração e armazenamento das informações e em treinamentos de todos envolvidos, ou seja, ele modificará a rotina das organizações durante e após a sua implementação.

Com a quantidade de obrigações que vem a ser substituídas, o eSocial criou uma forma para enviar as informações trabalhistas, de modo que atenda o envio das informações. Então foram criados os eventos iniciais, eventos de tabelas, eventos periódicos e não periódicos. Sendo que cada evento possui os seus leiautes.

As informações devem ser enviadas em sequência, permitindo o envio de todas as informações que fazem parte dos eventos iniciais. Sendo composto também pelos eventos periódicos e não periódicos, que devem ser enviadas

juntamente com as informações do empregador do contribuinte e do órgão. Então foram criados os eventos iniciais, eventos de tabelas, eventos periódicos e não periódicos. Sendo que cada evento possui os seus leiautes.

Quadro 1 – Eventos do eSocial

Eventos	Classificação dos envios
Eventos Iniciais	Estes eventos identificam o empregador, contribuinte, órgão público e contém dados básicos de sua classificação fiscal e de sua estrutura administrativa. Está incluso neste grupo o cadastramento inicial dos vínculos dos empregados ativos, servidores ativos, mesmo que estejam afastados, os militares e os beneficiários dos Regimes Próprios de Previdência Social (RPPS).
Eventos de Tabela	Eventos de tabela complementam os iniciais e são responsáveis por uma série de informações que validam os eventos não periódicos e periódicos, buscam melhorar a geração dos arquivos e o armazenamento das informações no Ambiente Nacional do eSocial.
Eventos não periódicos	Eventos não periódicos são aqueles que não têm uma data pré-fixada para acontecer, já que dependem de episódios na relação entre o empregador/órgão público e o trabalhador, sendo estes reconhecidos nos direitos trabalhistas e no cumprimento de deveres trabalhistas, previdenciários e fiscais, como, por exemplo, a admissão de um empregado, dentre outros.
Eventos Periódicos	Eventos periódicos que possuem datas previamente definidas para acontecer e são compostos por informações de folha de pagamento, apuração de outros fatos geradores de contribuições previdenciárias como, por exemplo, imposto de renda retido na fonte sobre pagamentos a pessoa física, feito pelo contribuinte.

Fonte: Adaptado de Manual de Orientações do eSocial, ECECON (2016). eSocial: Os Escritórios de Contabilidade Estão Preparados? (p. 7). Santa Catarina: Encontro de Catarinense de Estudantes de Ciências Contábeis.

3. ANÁLISE DOS DADOS

O estágio aconteceu dentro do escritório de contabilidade, sendo realizado no departamento pessoal. Onde são elaborados os cálculos das folhas de pagamento, admissões, demissões, rescisões, férias, 13º salário, os envios das informações trabalhistas para o eSocial e demais funções relacionadas.

No desenvolvimento das atividades prestadas no departamento, pode-se perceber as dificuldades que os colaboradores vem tendo na execução dos envios das informações ao eSocial. Podendo observar o grau de conhecimento dos funcionários ao praticar esta tarefa e vendo o quanto a falta de experiência ao

executar esta ferramenta, poderar prejudicar as empresas nas quais o escritório presta serviços.

Analisando a situação dos colaboradores, foi prosto ao responsável da área um estudo para sanar as dúvidas na hora de executar os envios das informações. Propondo melhorar a execução do sistema, facilitando na implantação do eSocial, ganhando tempo e não prejudicado os seus clientes.

Podendo perceber que a implantação do eSocial e uma das dificuldades que quase todos os escritórios possuem. Diante disto diversos estudos, foram analisado com o objetivo de demonstrar os impactos do eSocial no contexto nacional, conforme mostrado no Quadro 2.

Quadro 2 - Estudos empíricos que abordaram o tema

Autores	Objeto de estudo	Objetivo Geral
Tocchio (2017)	Impactos e mudanças do esocial nas empresas	A implantação do eSocial requer um conjunto grande de atividades trabalhosas, desde a revisão do cadastro dos colaboradores, a revisão dos cargos e funções, treinamentos obrigatórios, jornada de trabalho, concessão de benefícios, procedimentos e políticas de RH, etc.
Rosa (2014)	eSocial: Implantação, funcionamento e impactos para as empresas	Desse modo, o custo para a implantação irá variar de acordo com o patamar que a empresa se encontra atualmente, isto é, se os seus processos internos estão adequados e a organização já possui um sistema de folha de pagamento completo e integrado, o custo será muito inferior ao da empresa que hoje tem informações desorganizadas, não integradas e com controle interno baixo. Aliás, ressalte-se que este custo não é somente relacionado ao sistema, mas também de organização de seus processos corporativos para adaptação à informação do eSocial.
Alves (2015)	Artigo teórico	A eSocial já sendo uma realidade, as empresas e organização contábeis precisam se preparar para prestar as informações de forma correta e nos prazos legais, afim de evitar riscos fiscais, uma vez que as informações serão completas desde o recrutamento do empregado até o seu desligamento na empresa.

Fonte: Elaborado pelo autor (2020).

Os estudos relacionados acima demonstrar os impactos que alguns escritórios vem tendo na implantação do eSocial. Diante de tais contextos, podemos comprovar que ainda está sendo analisado em alguns escritório implantação do

eSocial.

As dificuldades que muitos escritórios vem sofrem com a implantação do eSocial muita das vezes e por falta de colaboradores não capacitados, pouco investimentos em softwares e treinamentos, tudo isso acaba ocasionando a ter essas problema na hora de executar está ferramenta.

E com base nos estudos foi elaborado um cronograma para ser executado dentro do escritório onde está sendo desenvolvido o estágio. Irá acontecer conforme o quadro 3 apresentado abaixo:

Quadro 3 : Planejamento

Atividades	Data de início	Duração (dia)	Data de término
Fazer um levantamento das dificuldades dos colaboradores em relação ao eSocial.	01/03/2020	1	01/03/2020
Procurar atender a essas dificuldades com curso.	03/03/2020	30	03/04/2020
Treinamento.	18/04/2020	60	20/06/2020
Sistema	21/06/2020	180	21/12/2020
Conclusão	01/03/2020	241	21/11/2020

Fonte: elaborado pelo Autor (2020)

Na primeira parte do planejamento foi feita uma reunião com os colaboradores do departamento pessoal junto com gestor. Com o intuito de relatar todos as dificuldades que os funcionários possuem em relação com o eSocial. Nas informações passada pelo pessoal do departamento, foi tudo aquilo já esperado que são :

- Dificuldades em executar o eSocial;
- Como fazer os envios das obrigações;
- Prazos determinados;
- Saber quais empresas fazem parte dos envios;
- Sistema inadequado;
- Falta de conhecimento no layout do site do eSocial.

Após feito a primeira parte do planejamento e observar o quanto os colaboradores estão totalmente despreparados para o eSocial. Foi proposto para o gestor e para a diretoria um curso para aperfeiçoar o conhecimento dos seus funcionários assim podendo estar, mas capacitados para execução do eSocial. Com

a liberação do curso para o pessoal do departamento pessoal foi feito três orçamentos em instituições diversas, analisando preços e qualidade na prestação do serviço. O pessoal do escritório gastou em torno de um mês para contratar o serviço da melhor instituição.

Com a contratação da instituição que irá fornecer o curso da implantação do eSocial. O desenvolvimento do curso acontecerá uma vez na semana na instituição tendo início no dia 18/04/2020 e término no dia 20/06/2020 sendo aos sábados das 08:00 às 12:00 a capacitação terá uma duração de 40 horas. A empresa proporcionou aos seus colaboradores a fazer o curso nos sábados para não sobre carregar-lós. Com o intuito de melhorar o conhecimento e a prática dos funcionários.

Analisando o sistema utilizando dentro do escritório, pode se perceber que ele não é adequado para o eSocial e nem para os demais departamentos. E com toda esta análise a diretoria solicitou que trocasse por um outro que atender todos os departamentos. Fazendo uma pesquisa de mercado e buscando indicações de outros escritórios, foi possível fazer a escolha de um novo sistema. Após contratação o prazo para que a implantação seja feita e que fique pronto e no máximo 6 meses.

E após a implantação do novo sistema o escritório obteve um grande resultado na execução das suas atividades. O cronograma feito pelo escritório teve uma duração de 9 meses, conseguindo alcançar todos os objetivos planejado que foi um curso de capacitação dos colaboradores que trabalha no departamento pessoal e um sistema que não só atenda um departamento, mais sim todos.

4. CONSIDERAÇÕES FINAIS

O estudo apresentado teve como objetivo demonstrar como é feito a implantação do eSocial no escritório de contabilidade. O eSocial é uma ferramenta que unifica todas as obrigações trabalhistas, tributárias e previdenciárias. Na implantação do eSocial requer muito investimento em tecnologia, pois o governo adota muitas mudanças na sua implantação. E se os escritórios de contabilidade não estiverem preparados para essas mudanças podem sofrer com elas.

No decorrer do estágio, após algum tempo executando as atividades no departamento pessoal pode perceber as dificuldades que o escritório vem tendo com a implantação do eSocial. Então foi proposto ao escritório um planejamento com o intuito de diminuir as suas dificuldades relacionadas ao eSocial.

O planejamento feito pelo escritório possibilitou ótimos resultados. O curso praticado pelo, os colaboradores do departamento pessoal foi de suma importância, pois os mesmos passaram a desenvolver melhorar as suas atividades. E o novo sistema implantado pelo escritório permitiu que os seus colaboradores aperfeiçoassem os seus conhecimentos num sistema, mais adequado para executar as suas tarefas.

A implantação deste planejamento teve como objetivo, melhorar a adaptação dos seus colaboradores do departamento de pessoal com a implantação do eSocial, mostrando que, se a empresa investir em novas tecnologias, curso e treinamento, pode obter resultados, mas satisfação em relação à implantação adequada. Obtendo todos os resultados desejados e aperfeiçoando os conhecimentos de todos os seus colaboradores passando a investir em, mais cursos e em novas tecnologias.

Todo o estudo executado foi feito com a intenção de não só contribuir para a pessoal do departamento pessoal, mas sim para todos os departamentos dentro do escritório. Pois, o conhecimento em novas ferramentas é essencial para o desenvolvimento de todos os profissionais contábil, e o eSocial ele não só envolve o departamento pessoal envolve também outros departamentos como fiscal e o contábil.

Espera-se que os escritórios possam trabalhar com uma visão, mais ampla possibilitando investir naquilo que traz retorno, ou seja, trabalhando com uma visão para o futuro investindo em novos cursos e adaptando-se em novas tecnologias.

5. BIBLIOGRAFIA

Normas ABNT. **Normas ABNT TRegras para TCC e Monografias (ATUALIZADAS)**. Disponível em: < <https://www.normaseregras.com/normas-abnt/>>. Acesso em 30 nov. 2020.

BRASIL. **Manual de orientação do eSocial** – versão 2.5.01 17 de janeiro de 2019. Disponível em: <<https://portal.esocial.gov.br/manuais/mos-2-5-01.pdf>>. Acesso em 27 out. 2020.

BRASIL (País). Decreto n. 8.373, de 11 de dezembro de 2014 . **institui o Sistema de Escrituração Digital das Obrigações Fiscais, Previdenciárias e Trabalhistas - eSocial e dá outras providências**. Diário Oficial da União de 12 de dezembro de 2014.

CORAZZIM, Giovanni. **A Tecnologia da Informação na Contabilidade**. Revista Gestão em Foco, Minas Gerais, n. 9, p.44-50, 2017.

CMV COMISSÃO DE VALORES MOBILIÁRIOS. **Deliberação cvm nº 29, de 05 de Fevereiro de 1986**. Disponível em:<
<http://www.cvm.gov.br/export/sites/cvm/legislacao/deliberacoes/anexos/0001/deli029.pdf>>. Acesso em 01 nov. 2020.

ESOCIAL. **Conheça o eSocial**.. Disponível em:
[p://portal.esocial.gov.br/institucional/conheca-o](http://portal.esocial.gov.br/institucional/conheca-o) >. Acesso em: 01/06/2020.

JUSBRASIL. **O impacto da eSocial nas organizações empresariais e contábeis**: Disponível em <<https://samuelalvesbatista.jusbrasil.com.br/artigos/316718721/o-impacto-da-esocial-nas-organizacoes-empresariais-e-contabeis>>. Acesso em 01 junho.2020.

MPG CONSULTORIA. **O primeiro passo do governo para a simplificação do eSocial**: Disponível em: < <http://www.mgpconsultoria.com.br/esocial/o-primeiro-passo-do-governo-para-a-simplificacao-do-esocial/>> .Acesso em 29 out. 2020.

POLIMED SAÚDE. **Impactos e mudanças do eSocial nas empresas**: Disponível em: <<https://www.polimedsaude.com.br/impactos-e-mudancas-do-esocial-nas-empresas/>>. Acesso em 29 outubro 2020.

PRESIDÊNCIA DA REPÚBLICA CASA CIVIL. DECRETO Nº 6.022, DE 22 DE JANEIRO DE 2007. Brasília: 2007.



**TERMO DE CESSÃO GRATUITA DE DIREITOS
AUTORAIS**

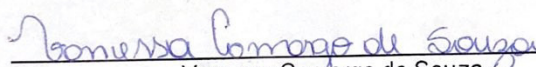
Versão: 01
28/09/2020

Eu Vanessa Camargo de Souza, autorizo o Centro Universitário Nossa Senhora Aparecida - UniFANAP a publicar, Relatório de Estágio e/ou Artigo Científico de minha autoria, intitulado a implantação do eSocial no escritório de contabilidade.

Em consequência, firmo o presente, sob o título de cessão gratuita de direitos autorais, referente ao supracitado documento, reservando tão-só a observância quanto a propriedade intelectual.

Declaro, ainda, ser de minha responsabilidade as ideias e conceitos nele emitidos.

Aparecida de Goiânia / GO, 17 de Dezembro de 2020.



Vanessa Camargo de Souza
Autor



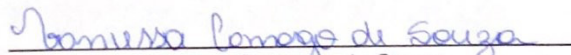
Eu, Vanessa Camargo de Souza, na qualidade de autor e titular dos direitos autorais do artigo científico intitulado a implantação do eSocial no escritório de contabilidade, autorizo a **ASSOCIAÇÃO EDUCACIONAL NOSSA SENHORA APARECIDA**, pessoa jurídica de direito privado, inscrita no CNPJ sob o nº 74.036.161/0001-71, a publicá-lo gratuitamente, sem ressarcimento de direitos autorais, em qualquer veículo de seu interesse.

Ao firmar o presente termo, declaro que o conteúdo do artigo a implantação do eSocial no escritório de contabilidade é de minha exclusiva autoria, não existindo sobre ele qualquer impedimento quanto à sua publicação, especialmente por não infringir as normas reguladoras do direito autoral, razão pela qual me responsabilizo por eventuais questionamentos judiciais ou extrajudiciais surgidos em decorrência de sua divulgação, eximindo a **ASSOCIAÇÃO EDUCACIONAL NOSSA SENHORA APARECIDA** de qualquer responsabilidade nesse sentido.

Em acréscimo, declaro ainda assumir inteira responsabilidade pelo conteúdo do texto cuja publicação aqui autorizo, eximindo a **ASSOCIAÇÃO EDUCACIONAL NOSSA SENHORA APARECIDA** de qualquer responsabilidade pelas informações e opiniões contidas no mesmo.

Por fim, procedo a entrega do presente texto, estando o seu conteúdo já revisado gramaticalmente.

Aparecida de Goiânia / GO, 17 de Dezembro de 2020.


Vanessa Camargo de Souza
(Autor)